

Visie op hoofdlijnen gemeente Bergen



Visie op hoofdlijnen omgevingsvisie Bergen NH

Inhoudsopgave

1	Het waarom en hoe van de Visie op hoofdlijnen omgevingsvisie Bergen NH	3
2	Het kader van Rijk en Provincie op hoofdlijnen	5
3	Trends en ontwikkelingen	6
4	Kernprincipes	8
5	Waarden	9
6	Speerpunten	14
7	Plek van de gemeente in het grote geheel	18
8	Visiekaart en gebiedsgerichte acties	19
	Bijlagen	

1 Het waarom en hoe van de Visie op hoofdlijnen omgevingsvisie Bergen NH

De visie op hoofdlijnen is de ruwbouw van de omgevingsvisie voor onze gemeente. In de visie op hoofdlijnen zijn de ideeën van inwoners, ondernemers, maatschappelijke organisaties en (mede)overheden vertaald naar de contouren van de omgevingsvisie. Deze contouren worden in de fase hierna uitgewerkt en verfijnd. Dit gebeurt in de volgende stap waarin een ontwerp omgevingsvisie wordt gemaakt.

De gefaseerde aanpak is gekozen vanwege de grote reikwijdte van een omgevingsvisie die over de gehele fysieke leefomgeving gaat, en ook over de zaken uit het sociale domein die effect hebben op onze fysieke leefomgeving. Het werken in stappen geeft gelegenheid om alle betrokkenen mee te nemen en geleidelijk tot een volledige omgevingsvisie te komen.

Een omgevingsvisie stellen we op omdat er veel aanleidingen voor onze gemeente zijn om koers te bepalen. Er is een grote druk op de ruimte, veel vraag naar woningen, er is noodzaak tot een andere manier van gebruik van de ruimte met het oog op gezondheid, de energievoorziening en het inspelen op veranderingen van het klimaat. En dit zijn nog maar enkele voorbeelden. Daarnaast bestaat er ook een wettelijke aanleiding. De Omgevingswet, die naar alle waarschijnlijkheid in 2022 in werking treedt, schrijft voor dat iedere gemeente een omgevingsvisie opstelt.

De visie op hoofdlijnen omgevingsvisie is tot stand gekomen op basis van een analyse van de gemeente Bergen¹, en na vele stappen van participatie. De participatie startte met een eerste ronde die plaatsvond in de eerste helft van 2020 en waarvan verslag is gedaan in een notitie hoofdlijnen en opgaven uit de participatie². Deze ronde stond in het teken van het ophalen.

Eerste ronde participatie:

- + participatiebijeenkomsten;
- + digitale enquête;
- + flitspeiling onder jongeren;
- + bijeenkomst met experts;

Totaal ruim 800 mensen die een bijdrage hebben geleverd.

Op basis van de eerste ronde van participatie zijn concepten opgesteld van de bestaande waarden die in onze gemeente belangrijk zijn, en de speerpunten die we belangrijk vinden voor de toekomst. Ook is gekeken naar dilemma's. Deze dilemma's gaan over keuzes; daar waar het schuurt tussen het ene of het andere belang.

Het concept voor waarden en speerpunten en de dilemma's zijn in de tweede participatieronde teruggelegd bij de samenleving.

Tweede ronde participatie:

- + participatiebijeenkomsten;
- + digitale enquête;
- + bijeenkomst met experts;

Totaal ruim 800 mensen die een bijdrage hebben geleverd.

¹ Notitie analyse gemeente Bergen, helemaal Bergen d.d.24 september 2020

² Notitie hoofdlijnen en opgaven uit de participatie omgevingsvisie gemeente Bergen d.d. 24 september 2020

De Visie op hoofdlijnen verenigt de uitkomsten van beide participatieronden. In deze notitie komen achtereenvolgens aan bod:

- + het kader van Rijk en provincie op hoofdlijnen, om te weten met welke grote beleidslijnen van de hogere overheden we te maken hebben;
- + trends en ontwikkelingen, om te weten tegen welke achtergrond we koers bepalen;
- + kernprincipes, waarin we aangeven wat onze vaste manier van werken is; ons uitgangspunt bij onze eigen plannen en onze houding bij het ontvangen van plannen van derden;
- + waarden, waarin we aangeven wat bestaande waarden zijn die we belangrijk vinden;
- + speerpunten, waarin we aangeven wat de waarden zijn die we in de toekomst nastreven en welke acties helpen om dat wat we willen ook daadwerkelijk te bereiken;
- + plek van de gemeente in het grote geheel, waarin we aangeven wat de essentie van Bergen NH is op bovenlokaal niveau;
- + visiekaart en gebiedsgerichte acties, waarin we aangeven wat onze kernprincipes, waarden en speerpunten betekenen voor de specifieke acties in deelgebieden en kernen.

2 Het kader van Rijk en Provincie op hoofdlijnen

De aankomende Omgevingswet is een landelijk geldende wet die een heleboel wetten en Algemene maatregelen van Bestuur samenneemt en vervangt. Het rijk bundelt de regelgeving voor de fysieke leefomgeving in deze wet. Haar doel is dat regelgeving eenvoudiger wordt, procedures worden verkort en dat er in samenhang wordt gekeken naar alle beleidsvelden in onze leefomgeving. Uitgangspunt is om meer ruimte te geven aan initiatief. En om in nauw contact te staan met de samenleving bij het opstellen van beleid. Met de stappen die we nemen om onze omgevingsvisie te maken, pakken we deze uitdaging op.

Het rijk en de provincie stellen ook een omgevingsvisie op. Iedere overheid mag de inhoud van zijn eigen omgevingsvisie bepalen. De omgevingsvisie bindt alleen de overheid die deze visie opstelt. De uitwerking in voor iedereen geldende regels vindt op provinciaal niveau plaats in de provinciale verordening. En op gemeenteniveau in het omgevingsplan.

Als kader voor de omgevingsvisie Bergen NH is de provinciale verordening Noord Holland daarom van belang. Daarbinnen heeft het natuurbeleid en de aanwijzing van een groot deel van de gemeente als Bijzonder Provinciaal Landschap de meeste impact. Het natuurbeleid omvat de bescherming van de Natura 2000-gebieden; gebieden die op Europees niveau belangrijk zijn. En het omvat bescherming van natuurgebieden die op nationaal niveau van belang zijn en zijn opgenomen in het Natuur Netwerk Nederland. Tot slot valt hier ook de bescherming van weidevogelleefgebieden onder. In aanvulling daarop is er ook beleid voor stiltegebieden, grondwaterbeschermingsgebieden, en bijzondere provinciale landschappen. Als belangrijk rijks- en provinciaal kader geldt daarnaast dat bij het bouwen van woningen en andere stedelijke functies altijd eerst moet worden gekeken naar de mogelijkheden binnen bestaand stedelijk gebied voordat mogelijkheden daarbuiten worden benut.

In de bijlage van deze Visie op hoofdlijnen zijn kaarten van de provinciale verordening opgenomen. Zij markeren de belangrijkste zaken waarmee rekening moet worden gehouden bij ontwikkelingen in onze gemeente. In onze omgevingsvisie zijn wij vrij om andere accenten te leggen. Het is raadzaam om dat te doen in gevallen waarin er een groot belang aan ten grondslag ligt dat wij willen agenderen in regio en provincie.

3 Trends en ontwikkelingen

We leven in een dynamische tijd met veel trends en ontwikkelingen die effect hebben op de manier waarop we leven, onze ruimte inrichten en gebruiken. De belangrijkste trends en ontwikkelingen voor deze Visie op hoofdlijnen zijn hierna opgenomen³. Samen met de uitkomsten van de participatie zijn de trends en ontwikkelingen de achtergrond voor de hierna opgenomen inhoud van kernprincipes en speerpunten.

algemeen

- + technologische ontwikkelingen, domotica, mogelijkheid thuiswerken, drones
- + druk op de ruimte boven en ondergronds

duurzaamheid

- + klimaatverandering en noodzaak klimaatadaptatie, noodzaak energietransitie, ruimtevraag zonnevelden, windturbines, laadpalen, ondergronds leidingennet
- + eindigheid grondstoffen, noodzaak circulariteit
- + terugloop biodiversiteit, noodzaak meer en meer divers groen en passend beheer

demografie en voorzieningen: in 2040 zal bijna de helft van onze bevolking bestaan uit 65+ers

- + vergrijzing en ontgroening met effect op voorzieningen en aantrekkelijkheid voor jongeren, kleinere huishoudens
- + verdringing op de woningmarkt, gebrek aan doorstroming, steeds grotere huizen, te weinig goedkope en middeldure huizen en huizen voor een of tweepersoonshuishoudens
- + eenzaamheid maar ook bewoners met meer vrije tijd voor recreatie en vrijwilligerswerk
- + detailhandel en voorzieningen in kleinere kernen onder druk
- + individualisering en achteruitgang verenigingsleven met effect op exploitatie maatschappelijk vastgoed
- + langer thuiswonen, noodzaak levensloopbestendige woningen, zorg aan huis en behoefte aan mantelzorg
- + decentralisatie begeleid wonen, noodzaak huisvesting hiervoor

identiteit

- + grotere behoefte aan diversiteit en lokale identiteit, de identiteit van de omgeving bepaalt waar mensen het liefste willen wonen en werken
- + druk op landschap (groene karakter en openheid) vanwege alle ruimtevrage opgaven
- + dreigende leegstand en onderhoudslast karakteristieke (kerk)gebouwen, mede in relatie tot verduurzaming

³ Bron: Notitie analyse gemeente Bergen, helemaal Bergen d.d. 24 september 2020, ambtelijke bijeenkomsten en uitkomsten van de enquêtes

toerisme/recreatie: gemeente Bergen heeft 1,5 miljoen overnachtingen per jaar, toerisme en recreatie nemen toe

- + toerisme neemt toe en wordt belangrijker voor de economie
- + minder gewone campings meer luxe grote recreatiewoningen
- + toename aantal campers en behoefte aan camperplaatsen
- + overdruk recreatie en toerisme, effect op leefbaarheid, bereikbaarheid en parkeermogelijkheden kust en kernen op hoogtijdagen

mobiliteit

- + mobiliteit blijft groeien, en veroorzaakt steeds grotere druk op leefbaarheid van de kernen en op de ruimte
- + toename deelauto's en fietsen
- + toename aantal elektrische auto's
- + "op fietsafstand" door elektrische fiets ruimer geworden

gezondheid en veiligheid

- + toenemend belang van preventieve gezondheidszorg
- + noodzaak en behoefte om te bewegen/sporten, anders sporten (meer individueel, route gebonden en inclusief)
- + toenemend besef van belang kwaliteit bodem, water, lucht
- + noodzaak versterking kust i.v.m. zeespiegelstijging

landbouw

- + verdwijnen traditionele boerenbedrijven, opvolgingsproblemen, noodzaak ontwikkeling toekomstbestendige landbouw en nieuwe verdienmodellen

4 Kernprincipes

In onze gemeente hanteren we 6 kernprincipes. Kernprincipes zijn manieren van werken. Werkwijzen die altijd gelden. Als er keuzes moeten worden gemaakt en bij de ontwikkeling van plannen maken worden de kernprincipes toegepast. Door toepassing van de kernprincipes vertalen we de intenties van de Omgevingswet naar onze gemeente en reageren we op trends en ontwikkelingen zoals de bovenmatige druk op de ruimte.

1. De gemeente geeft het goede voorbeeld; wat we belangrijk vinden laten we zien in de praktijk.
2. Combinatie van zoveel mogelijk functies, zodat de ruimte optimaal wordt gebruikt. Ruimte is schaars en komt steeds meer onder druk te staan. Om die reden is meervoudig ruimtegebruik hard nodig.
3. De gemeente doet het samen met onze inwoners, instellingen, ketenpartners en ondernemers. Samen bereiken we meer dan alleen. Er spelen grote maatschappelijke thema's zoals de energietransitie of de noodzaak om ons voor te bereiden op klimaatverandering. Samen werken aan bewustwording onder onze inwoners en ondernemers en we vragen onderwijsinstellingen om aan dit soort thema's aandacht te besteden.
4. Bij ontwikkelingen wordt ingespeeld op onze bestaande waarden. Kijk in hoofdstuk 5 wat deze waarden zijn. En wat de visie verstaat onder inspelen op.
5. Gemeenschappelijk werkt de gemeente en de samenleving we aan de speerpunten. Speerpunten zijn gericht op waarden die we in de toekomst willen bereiken. Kijk in hoofdstuk 6 wat onze speerpunten zijn. En welke acties belangrijk worden gevonden om de speerpunten waar te maken.
6. De gemeente werkt vanuit een ja, mits - houding; een plan is een kans om de identiteit van onze gebieden te versterken en inhoud te geven aan onze speerpunten. Bij een initiatief onderzoekt de gemeente vanuit een positieve grondhouding of deze kans verzilverd wordt en het initiatief kans van slagen heeft.

5 Waarden

De waardenkaart gaat over de bestaande waarden van onze gemeente. De met een kleur aangegeven deelgebieden en de kernen hebben elk een eigen karakter. Bewoners en experts van verschillende organisaties hebben aangegeven welke bestaande waarden zij belangrijk vonden in onze gemeente. Dat hebben we gebruikt om de Waardenkaart samen te stellen.

Het zijn waarden die herkenbaar zijn voor bewoners en bezoekers van de gemeente. Doorleefde waarden zou je kunnen zeggen. Bij plannen van de gemeente zelf en van initiatiefnemers willen we inspelen op deze waarden.

Onze omgeving is altijd veranderlijk geweest en ook in de toekomst komen er veel veranderingen op ons af. Inspelen op de waarden betekent dan ook niet dat we ontwikkelingen op voorhand willen uitsluiten. Inspelen op de waarden gaat meer over HOE iets kan, dan OF iets kan.

Waarden van onze gemeente als geheel

Vragen we naar de waarde van onze gemeente als geheel? Dan spreken onze inwoners over een gewilde woon- en recreatiegemeente met strand, duinen en waardevolle natuur, een rijke cultuurhistorie en een mooi en open polderlandschap. Woorden die daarbij passen zijn:

- + groen karakter
- + waardevolle natuur
- + fraai en afwisselend landschap
- + landschappen met een leesbare ontstaansgeschiedenis
- + rust en stilte, dit afgezien van de pieken in recreatieve druk⁴
- + diversiteit aan kernen
- + dorpse sfeer
- + kleinschaligheid
- + historie (monumenten, beschermde dorpsgezichten, jong erfgoed: WO II, wederopbouw)
- + bovengemiddeld niveau van voorzieningen (horeca, musea, sport, winkels)
- + veel mogelijkheden om te sporten en bewegen, met accent op tennis en voetbal
- + toeristische recreatieve inrichting en toeristisch recreatieve aantrekkingskracht die ver boven het lokale niveau uitstijgt
- + nabijheid van (hoog)stedelijke voorzieningen, met name voor automobilisten

Onze gemeente bestaat uit drie verschillende deelgebieden met ieder een eigen karakter. Dit zijn:

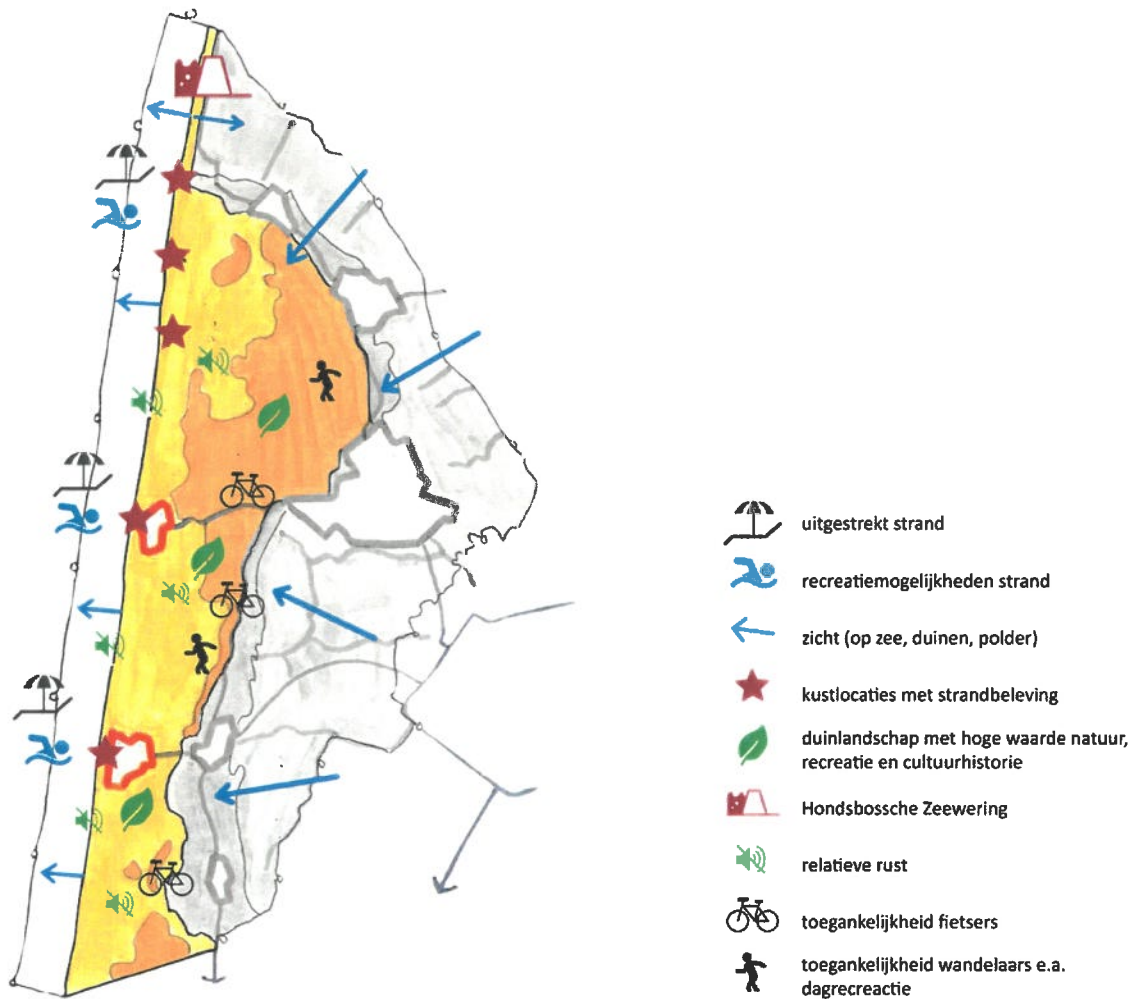
- + het strand en de duinen;
- + de strandwallen langs de duinzoom, en
- + de strandvlakte met de droogmakerijen.

De waarden van deze gebieden zijn hierna verbeeld en verwoord. Ook de kernen hebben elk hun eigen identiteit en elk hun eigen waarden. Deze zijn hierna in hoofdlijn aangegeven. In de bijlage van deze notitie zijn de waarden per kern in meer uitgewerkte vorm opgenomen. Bij alle soorten ontwikkeling van herinrichting van

⁴ in verkeer en vervoer, op toeristisch aantrekkelijke locaties, op toeristisch aantrekkelijke momenten

de openbare ruimte tot het bouwen van woningen of voorzieningen gebruiken we de bestaande waarden als inspiratiebron.

De drie landschappelijke deelgebieden

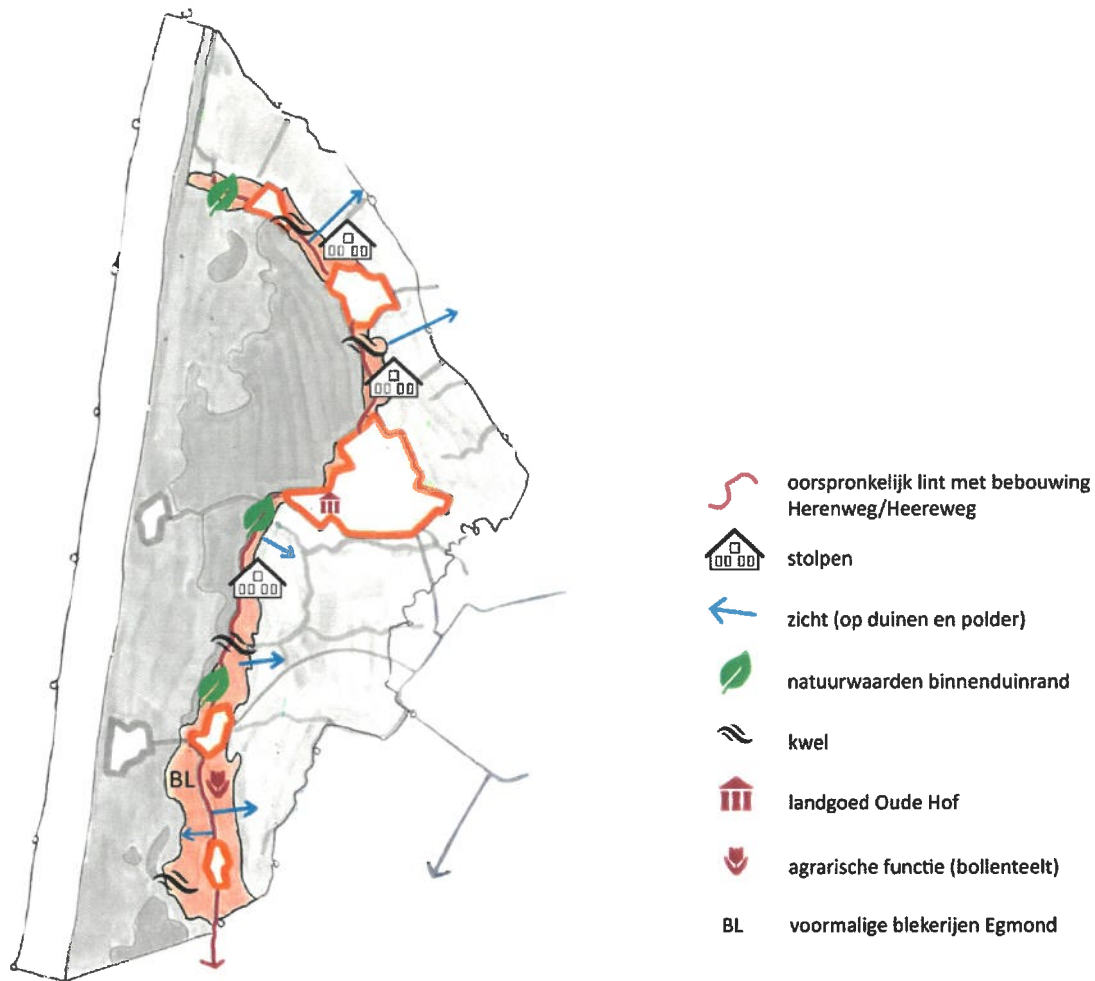


Waarden van het strand en de duinen:

- + uitgestrekt strand met zicht op de duinen en de zee
- + badplaatsen Bergen aan Zee en Egmond aan Zee en kustlocaties Schoorl aan Zee, Hargen aan Zee en Camperduin met strandbeleving en evenementen
- + aaneengesloten afwisselend duinlandschap met hoge natuurwaarde, recreatieve waarde en cultuurhistorische betekenis
- + silhouet van duinenrij en beboste binnenduinrand
- + relatief onbebouwd karakter
- + cultuurhistorisch waardevolle Hondsbossche Zeewering met nieuwe duinvorming en zicht op polder en zee
- + rust, afgezien van de pieken in recreatieve druk⁵
- + ruimte

⁵ in verkeer en vervoer, op toeristisch aantrekkelijke locaties, op toeristisch aantrekkelijke momenten

- + toegankelijkheid van strand, duinen en bos voor wandelaars, hardlopers en fietsers



Waarden van de strandwal en duinzoom:

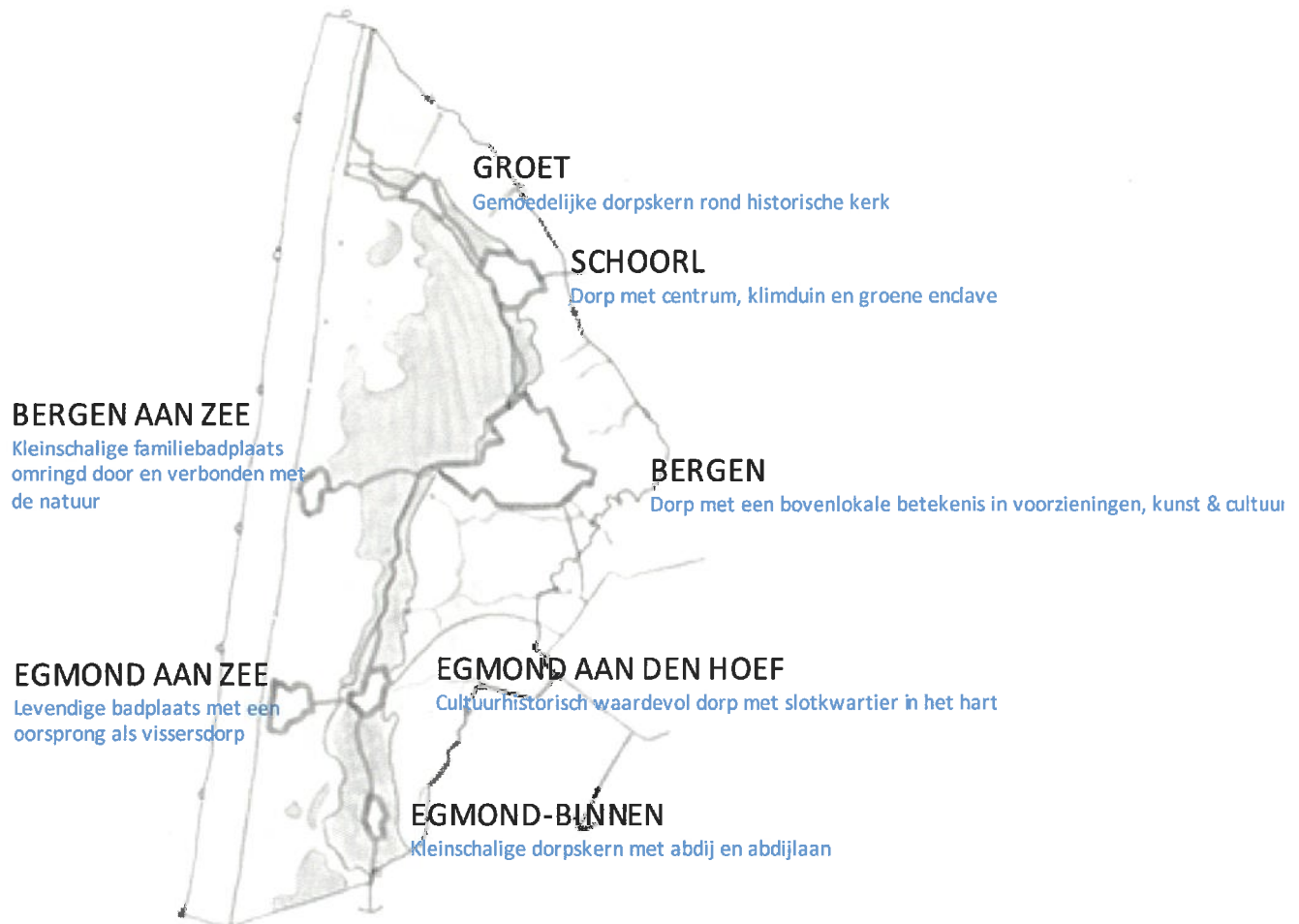
- + waardevol overgangsgebied van duinen naar polder
- + historische plek waar bebouwing in de vorm van linten en kernen ontstond
- + de Herenweg/Heereweg als verbindende binnenduinrandweg met afwisselende bebouwing
- + aanwezigheid van karakteristieke historische bebouwing (o.m. stolpen)
- + doorkijkjes naar duinen en polder
- + plaatselijk nollen, akkertjes en tuin-/houtwallen
- + plaatselijk kwel vanuit het duingebied met (potentieel) waardevolle natuur en duinrellen
- + plek waar vroeger blekerijen waren die nog herkenbaar zijn (binnenduinrand bij de Egmond)



Waarden van de strandvlakte en droogmakerijen:

- + relatief open en onbebouwd buitengebied met zicht op het duingebied
- + oorspronkelijke verkavelingsvormen, wegen en vaarten
- + met name ten zuiden van Bergen een van de mooiste polderlandschappen met duinrellen, laag gelegen strandvlakten en molens in kleine droogmakerijen en randpolders
- + karakteristieke stolpen in het groen
- + agrarische functie
- + natuurwaarde
- + betekenis van een aanzienlijk deel van het buitengebied voor weidevogels
- + recreatieve toegankelijkheid (wandelen, hardlopen, fietsen, paardrijden en kleinschalige vaarrecreatie)

De zeven kernen



6 Speerpunten

Speerpunten gaan over de waarden die we in de toekomst willen bereiken. We kijken vooruit naar 2040. Dit om een stip op de horizon te zetten. Door te sturen op waarden zijn we flexibel. Het gaat niet om de oplossing maar om het bereiken van een doel, een waarde. We doen dat omdat er veel dynamiek is en maar een klein deel van de ontwikkelingen door de gemeente zelf wordt uitgevoerd. Veel vaker is de markt/de samenleving aan zet. Vanuit de lange termijn doelen kijken we welke acties de komende periode van 3 tot 5 jaar in gang moeten worden gezet, om deze doelen op termijn te kunnen bereiken.

De speerpunten: In 2040 is Bergen NH (de nummering geeft geen hiërarchie)

1. een gemeente waarin we ontwikkelen met respect voor onze waarden: de cultuurhistorie, het landschap, de identiteit van onze kernen en onze natuur
2. een gezonde gemeente waarin iedereen mee kan doen en zich betrokken voelt
3. een toekomstbestendige gemeente waarin de landelijke en provinciale doelen op het gebied van energie, klimaatadaptatie, circulariteit, afval en grondstoffen en biodiversiteit vertaald zijn naar de lokale situatie
 - + energiebesparing, duurzame opwek, afbouwen gebruik van aardgas
 - + voorbereid op klimaatverandering, meer water op kunnen vangen, op kunnen slaan en kunnen verwerken
 - + afval wordt grondstof, structurele vermindering van afvalstromen, inzet op hergebruik van grondstoffen (kringloopsamenleving)
 - + versterken en behouden van de biodiversiteit
4. een gemeente waarin jong en oud een woning kunnen vinden
5. een gemeente waarin balans bestaat tussen leefbaarheid en toeristische economie
6. een gemeente waarin in het buitengebied gunstige veranderingen hebben plaatsgevonden op het gebied van verduurzaming van de landbouw en nieuwe (neven) functies goed zijn ingepast. Zowel in de verhoudingen en schaal als qua sociale acceptatie.
7. een gemeente waarin sprake is van een goede bereikbaarheid van wonen, werken en voorzieningen, voor iedereen. Duurzaam veilig en zonder onevenredige overlast of schade aan de omgeving.
8. een gemeente waarin voor wat betreft de openbare ruimte optimaal wordt ingezet op het samen laten komen van alle maatschappelijke doelen
9. een gemeente waarin door samenwerking van inwoners, ondernemers en gemeenten een veerkrachtig en gebiedsdekkend netwerk van maatschappelijke voorzieningen en mogelijkheden tot zorg aanwezig is
10. een gemeente waarin samenleving en lokale overheid in goede dialoog werken aan de kwaliteit van een zich ontwikkelende gemeente

In de navolgende tabel is in de eerste kolom een verkorte weergave van de speerpunten opgenomen met in de tweede kolom de daarbij horende acties. Acties die nodig zijn om dat wat we met het speerpunt willen bereiken ook waar te maken.

Speerpunten	Acties
1 ontwikkelen met respect voor waarden	<p>Versterken van het beleid en de inzet op het gebied van natuur, groen, landschap en cultuurhistorie, mede in samenwerking met ketenpartners en bewoners (zie ook speerpunt 3).</p> <p>Benutten van de waardenkaart bij het maken van plannen en het afwegen van initiatieven. Bij nieuwe ontwikkelingen de dorpse schaal als uitgangspunt nemen</p> <p>Zichtbaar en beleefbaar maken van kwaliteiten.</p>
2 veilig, gezond en inclusief	<p>Risico's op ernstige ongevallen minimaliseren.</p> <p>Waken over gezonde bodem, water en lucht.</p> <p>Waken voor overlast van geluid, trillingen, geur, bestrijdingsmiddelen.</p> <p>Tegengaan van vervuiling (o.m. schoon strand vrij van plastic, filtersigaretten).</p> <p>Bij de openbare ruimte en sportvoorzieningen:</p> <ul style="list-style-type: none"> + Inspelen op bewegen, sporten, ontmoeten (gezonde leefstijl) + Meer aandacht voor toegankelijkheid en veiligheid + Meer aandacht voor verblijfskwaliteit en speelmogelijkheden, minder voor de auto + Meer groen en aandacht voor klimaatadaptatie (zie ook speerpunt 3). <p>Stimuleer actieve vervoerswijzen, zorg dat de fiets dicht bij de voordeur staat dan de auto (zie ook speerpunt 7).</p>
3 toekomstbestendige gemeente + energie	<p>Optimaal inzetten op besparing.</p> <p>Vormgeven van duurzame opwek met respect voor natuur, landschap en cultuurhistorie. Bij duurzame opwek optimaal gebruik maken van combinaties met andere ontwikkelingen en proces- en financiële participatie.</p>
+ duurzame mobiliteit	<ul style="list-style-type: none"> + Meer op eigen kracht (fiets en voet), collectief (OV) en schoon (bv elektrisch) + Bij locatiekeuzes sturen op duurzame vervoersmogelijkheden + Stimuleer gebruik van de (elektrische) fiets + Stimuleer gebruik deelauto's + Zorg voor voldoende elektrische laadpunten voor auto/fiets + Optimaliseer het aansluitend vervoer van treinstations naar dorp en kust + Door het aantal parkeerplaatsen te stabiliseren of verminderen duurzame vervoerskeuzes aantrekkelijk maken + Op nieuwe woonplekken introductie/experimenteren met autoluw wonen/deelauto's
+ klimaatadaptatie	<p>Werken volgens de trits vasthouden, bergen en afvoeren, vergroten van het bewustzijn bij inwoners, herinrichten openbare ruimte (maatregelen tegen wateroverlast, wateropvang, hittestress).</p> <p>Inzetten op maatregelen i.v.m. zeespiegelstijging en bodemdaling (voldoende ruimte voor water, ander grondwaterbeheer, transitie in de landbouw).</p>
+ circulariteit	<p>Inzetten op kringlooplandbouw en circulair bouwen. Eisen stellen aan circulariteit van bouwmaterialen bij nieuwbouw of verbouw en hoogwaardig hergebruik.</p> <p>Inzetten op hergebruik van producten onder meer door combineren kringloopwinkel met gemeentewerf.</p>
+ biodiversiteit	<p>Benutten van natuurpotenties (duinen, binnenduinrand en polder).</p> <p>In openbare ruimte zorgen voor biodiverse aanplant en op biodiversiteit gericht beheer. Ondersteunen transitie naar toekomstbestendige landbouw.</p>
4 plek om te wonen voor jong en oud	<p>Bevorder doorstroming door toevoeging (betaalbare) nieuwbouw voor diverse doelgroepen. Zorg voor een divers en aantrekkelijk aanbod van woonvormen met mogelijkheden voor (onderlinge of professionele) zorg. Het gaat bijvoorbeeld om kangoeroewoningen, woonvormen waar jongeren en ouderen samen wonen en nieuwe woonconcepten die ontwikkeld worden door bestaande ketenpartners in wonen en zorg.</p> <p>Gerichte nieuwbouw en verbouw van woningen (met name ouderen, starters, kwetsbare groepen, goedkopere koop- en huurwoningen).</p> <p>Zorg voor een flexibele schil en vormen van tijdelijk wonen in vrijkomende gebouwen of vakantieparken.</p> <p>Zorg in buurten voor voldoende maatschappelijke voorzieningen.</p> <p>Zorg voor menging van doelgroepen in de wijken.</p> <p>Betrek toekomstige bewoners bij de ontwikkeling van een wijk.</p> <p>Voorkom het wegkijken van woningen naar de recreatieve sector.</p>

	Halvering van het aantal “spook”woningen. Vermindering van de wachtlijsten voor woningen
5 balans leefbaarheid en toeristische economie	Meer kwalitatieve dan kwantitatieve uitbreiding van toerisme en recreatie waarbij de diversiteit in het toeristisch-recreatieve aanbod wordt vergroot. Spreiding van recreatieve druk in ruimte en tijd en soort recreatie. Verbetering bereikbaarheid (zie speerpunt 7). Zorg voor goede voorzieningen gericht op betrokken recreanten met interesse in en betrokkenheid bij de omgeving. Bewaking verschil permanent en recreatieve bewoning.
6 toekomstbestendig buitengebied	Ondersteunen transitie naar toekomstbestendige en diervriendelijke landbouw. Ruimte bieden voor (neven)activiteiten bijvoorbeeld duurzaam toerisme, waterberging, natuur. Ruimte bieden voor buurtinitiatieven voor duurzame energieopwekking, natuurontwikkeling en groene/gezonde initiatieven zoals bijvoorbeeld een voedselbos. Proces- en financiële participatie van bewoners bij initiatieven voortkomend uit de energietransitie. Daarbij veranderingen omkeerbaar maken. Zorg voor voldoende waterberging in het buitengebied bij voorkeur door verruiming van bestaande slotenpatronen.
7 bereikbaarheid	Verbeteren duurzame bereikbaarheid kust (fiets, OV, transferia) Verbeteren verbindingen tussen kernen (o.m. door vraaggestuurd OV) Veiliger maken van de N9 Aandacht voor veiligheid van racefietsen/elektrische fietsen en landbouwverkeer/fiets Werk aan duurzame mobiliteit: Transitie naar een openbare ruimte in kernen die meer op verblijf en veiligheid is gericht dan op de auto. 30 km/uur is de norm, 50 km/uur is een uitzondering.
8 integrale openbare ruimte	Inzetten op de integrale openbare ruimte en integrale sportvoorzieningen; + klimaatadaptief, veilig, toegankelijk, + met elektrische laadpunten, groen, biodivers + met een belangrijke plek voor kunst + uitnodigend om te ontmoeten, bewegen en te sporten + waar mogelijk gericht op verschillende doelgroepen (bijvoorbeeld beweegtuin voor jong en oud).
9 netwerk maatschappelijke voorzieningen en zorg	Ruimte bieden voor meervoudig gebruik maatschappelijk vastgoed. Waar zich kansen voordoen, combinaties maken tussen verschillende maatschappelijke voorzieningen (mfa's). Ontwikkeling van samenwerkingsvormen met (recreatie)ondernemers en inwoners om ontmoeting, sport, onderwijs en cultuur beschikbaar te houden in de verschillende kernen.
10 goede dialoog samenleving en lokale overheid	Ontwikkeling van nieuwe methoden van communicatie en samenwerking waarin de denkkraft van de samenleving en die van de gemeente samen komen.

Zijn alle speerpunten even belangrijk?

De speerpunten geven een heel breed beeld van de waarden die we in de toekomst nastreven. Alles is belangrijk. Maar soms moet er gekozen worden. In de tweede participatieronde hebben we keuzes voorgelegd tussen verschillende speerpunten of belangen.

We hebben gevraagd welke drie speerpunten de deelnemers aan de enquête het meest belangrijk vonden. Ruim 400 mensen hebben deze vraag beantwoord. Bijna 70% hiervan had speerpunt 1 (ontwikkelen met respect voor onze waarden) in de top 3. Bijna 50% had speerpunt 3 (toekomstbestendige gemeente/duurzaamheid) in de top 3. En tot slot had bijna 35 % speerpunt 4 (plek om te wonen) in de top 3. Deze drie speerpunten zijn door de respondenten het meest gekozen.

Hoewel respondenten de beschikbaarheid van woningen voor jong en oud belangrijk vinden, slaat de balans bij de stelling dat ook buiten de grenzen van dorpen moet worden gebouwd door naar “enigszins oneens”. Bij de enquête in de eerste fase was 2/3 van de deelnemers (*nb. Raad 24-9-2020; vraag 2.7 1^{ste} enquête*) het eens dat onder omstandigheden ook aan de rand van het dorp gebouwd mag worden.

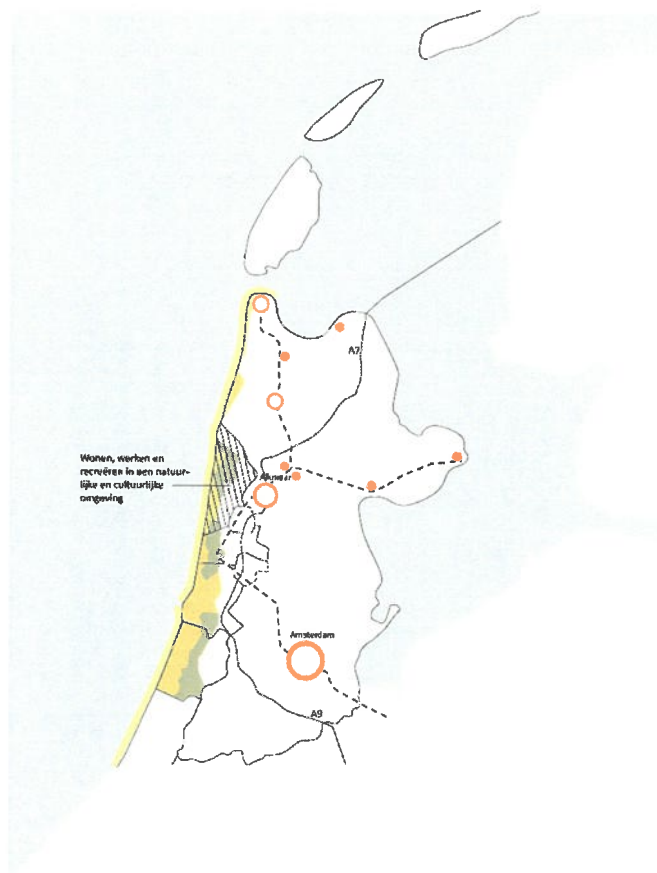
Ook bij het opofferen van binnen dorpen gelegen groen slaat de balans door naar “enigszins oneens”. Het bouwen van appartementen wordt gemiddeld met een “enigszins eens” gewaardeerd als oplossing voor het woningtekort.

Andere opvallende uitkomsten uit de enquête gingen over het landschap en ontwikkelingen. Dat ging over de vraag of nieuwe concepten en vormen van duurzame landbouw zoals voedselbossen, lokaal verbouwen van groente of fruitbomen acceptabel zijn als het landschap daardoor verandert. Ruim 360 deelnemers hebben deze vraag beantwoord. De balans neigde naar “enigszins mee eens”. Dit geldt ook voor het planten van bomen in weilanden of op bollengrond, om CO₂ vast te leggen.

De stelling dat de grens van het toerisme is bereikt en dat er geen verdere uitbreiding moet zijn leidde gemiddeld tot een “enigszins mee eens”. Mensen accepteren daarbij dat voorzieningen mogelijk minder worden.

De uitkomsten van de enquête zijn mede gebruikt om de accenten te leggen die in de hoofdstukken 7 en 8 zijn opgenomen. De volledige uitslagen van de enquête zijn als afzonderlijke bijlage bij deze notitie gevoegd.

7 Plek van de gemeente in het grote geheel



De betekenis van onze gemeente in het grotere geheel is samen te vatten in wonen, werken en recreëren in een natuurlijke en cultuurrijke omgeving. De functie als aantrekkelijk woon- en recreatiegebied is alom bekend. Gelegen aan de prachtige brede kustzone met volop strand, badplaatsen, duinen, bossen een afwisselend overgangsgebied in de binnenduinrand en al even waardevolle strandvlakte met droogmakerijen.

Natuur- en cultuurliefhebbers weten onze gemeente te vinden. De gemeente is rijk aan natuurwaarden en cultuur; zowel in de zin van cultuur(historie) als in de zin van kunst en evenementen. De meeste banen worden gevonden in de regio Alkmaar e.o. gevolgd door banen in de gemeente zelf en daaropvolgend in Groot Amsterdam. Voor de economie is Toerisme en recreatie belangrijk maar ook het werk dat de ongeacht de locatie waar je zit kan worden uitgevoerd als onderdeel van aantrekkelijk wonen.

8 Visiekaart en gebiedsgerichte acties

In het hoofdstuk 6. Speerpunten zijn de algemene acties benoemd die belangrijk zijn. In dit hoofdstuk geven we aan waar deze algemene acties leiden tot gebiedsgerichte keuzes. In de hierbij horende visiekaart is dit tevens in beeld gebracht. We maken onderscheid tussen buitengebieden, kernen en verbindingen.

1. buitengebieden (van strand en duinen tot strandvlakte)

Onze omgeving is ons goud. Ieder deelgebied heeft zijn eigen hoofdfuncties, zijn eigen identiteit en zijn specifieke kansen.

Bij het strand is de hoofdfunctie die van kustveiligheid, strandrecreatie en natuur. De hele strook functioneert daarnaast als gemengde zone; waar je kan wandelen, vliegeren, sport beoefenen enzovoort; kortom strand- maar ook natuurbeleving.

Werkzaamheden voor kustveiligheid zijn noodzakelijk en kunnen gecombineerd worden met het versterken van de eigen identiteit van de badplaatsen en onderscheidende kwaliteit van de stranden. Zo wordt de strandzone meer uitgesproken en trekt ieder deel zijn eigen publiek. De ambitie is daarnaast om het strand energieneutraal te maken. Elk strandpaviljoen zou daarbij voorzien in zijn eigen energiebehoefte. Dit kan bijvoorbeeld door gebruik te maken van bodemwarmte.

Bij de duinen is de hoofdfunctie kustveiligheid, natuur en drinkwatervoorziening. Daarnaast is gebied natuurlijk erg belangrijk vanwege de mogelijkheden voor recreatie. De beleving van bos en duinen en de daaraan verbonden natuur staan daarbij centraal. Kansen in dit gebied liggen in het nog biodiverser en daardoor veerkrachtiger maken van de natuur.

De binnenduinstrand is het gebied met gemengde functies; zowel in de bebouwing als in de groene functies. Afwisseling is hier troef. De beleving van de verschillende landschappen naast elkaar is hier een kwaliteit. Het gebied biedt bij uitstek kansen voor versterking van zowel natuurwaarden als landschapsbeleving. De aanplant van loofbomen dient de biodiversiteit, legt CO₂ vast en zorgt voor vermindering van hittestress. Deze aanplant kan samen gaan met de verbetering van enkele dorpsranden die op dit moment minder fraai zijn. De reconstructie van duinrellen leidt tot schoonwater met bijbehorend vegetatie. Natuurinclusieve landbouw helpt om biodiversiteit te vergroten en kwaliteit van bodem en water te verbeteren.

In het deelgebied strandvlakte en droogmakerijen zijn groene functies in de hoofdrol. Het gaat om landbouw, natuur en alle mengvormen daar tussenin (zie ook alle acties die omschreven zijn in speerpunt 6). Centraal staat hier de beleving van de groene ruimte. Openheid is belangrijk voor de weidevogels en voor het contrast met de binnenduinstrand en de duinen. Zolang het gaat om verduurzaming, groen en gezondheid zijn ook functies denkbaar die opgaande gewassen met zich meebrengen. Of functies in de sfeer van energietransitie mits hier voldoende draagvlak voor is en participatiemogelijkheden zijn vanuit bewoners en ondernemers. Ook versterking van de waterberging is een kans. Dit met het oog op klimaatadaptatie, biodiversiteit en het versterken van cultuurhistorisch waardevolle slotenpatronen. Op recreatief gebied liggen er kansen om het recreatieve routenetwerk te versterken. Dit geeft tevens goede mogelijkheden voor sport en beweging vanuit de kernen en spreiding van recreatief gebruik over de gemeente.

2. kernen

De gemeente Bergen heeft, net als de meeste Nederlandse gemeenten, te maken met woning schaarste. Karakteristiek daarbij voor de gemeente is een grote aantrekkingskracht op huishoudens van buiten de gemeente, een bovengemiddeld dure woningvoorraad en onttrekking van reguliere woningen door tweede woningbezit of recreatieve verhuur. Naast woning schaarste heeft de gemeente te maken met een vergrijzing gedreven krimp: Een grotere uitstroom van jongeren dan ouderen zonder dat werkgelegenheid hieraan ten grondslag ligt. Deze krimp heeft negatieve gevolgen voor de leefbaarheid van de gemeente. Door sturing op de woningvoorraad en aanwezige voorzieningen wordt ingezet op het behouden van de helft van de jongeren, dat anders zou verhuizen naar een

andere gemeenten in de regio Alkmaar. De verwachting is dat hierdoor het aantal huishoudens in Bergen met 1.133 zal toenemen tussen 2019 en 2028. Om de vergrijzing gedreven krimp tegen te gaan zet Bergen in op een ambitieus woningbouwprogramma.

Voor het overgrote deel van de benodigde woningen is reeds een ruimtelijke procedure gestart. Dit gebeurt voor een belangrijk deel op locaties binnen kernen. Bijvoorbeeld op plekken waar een functie kan veranderen naar wonen. Daarnaast is bij Egmond aan den Hoef aan de westzijde een uitbreiding gepland (Delversduin). We pakken de invulling van deze bestaande plannen voortvarend op. Op dat moment blijft er nog ongeveer een kwart van de woningbouw ambitie over waarvoor een bouwlocatie gevonden moet worden. Woningbouw kan plaatsvinden in alle kernen waarin voorzieningen voor de dagelijkse levensbehoefte zijn; Groet, Schoorl, Bergen en de Egmond. Door aanwezigheid van een echt centrum van voorzieningen in Bergen, Egmond aan Zee en Schoorl lenen deze kernen zich om ook bescheiden en goed ingepaste gestapelde bouw te realiseren.

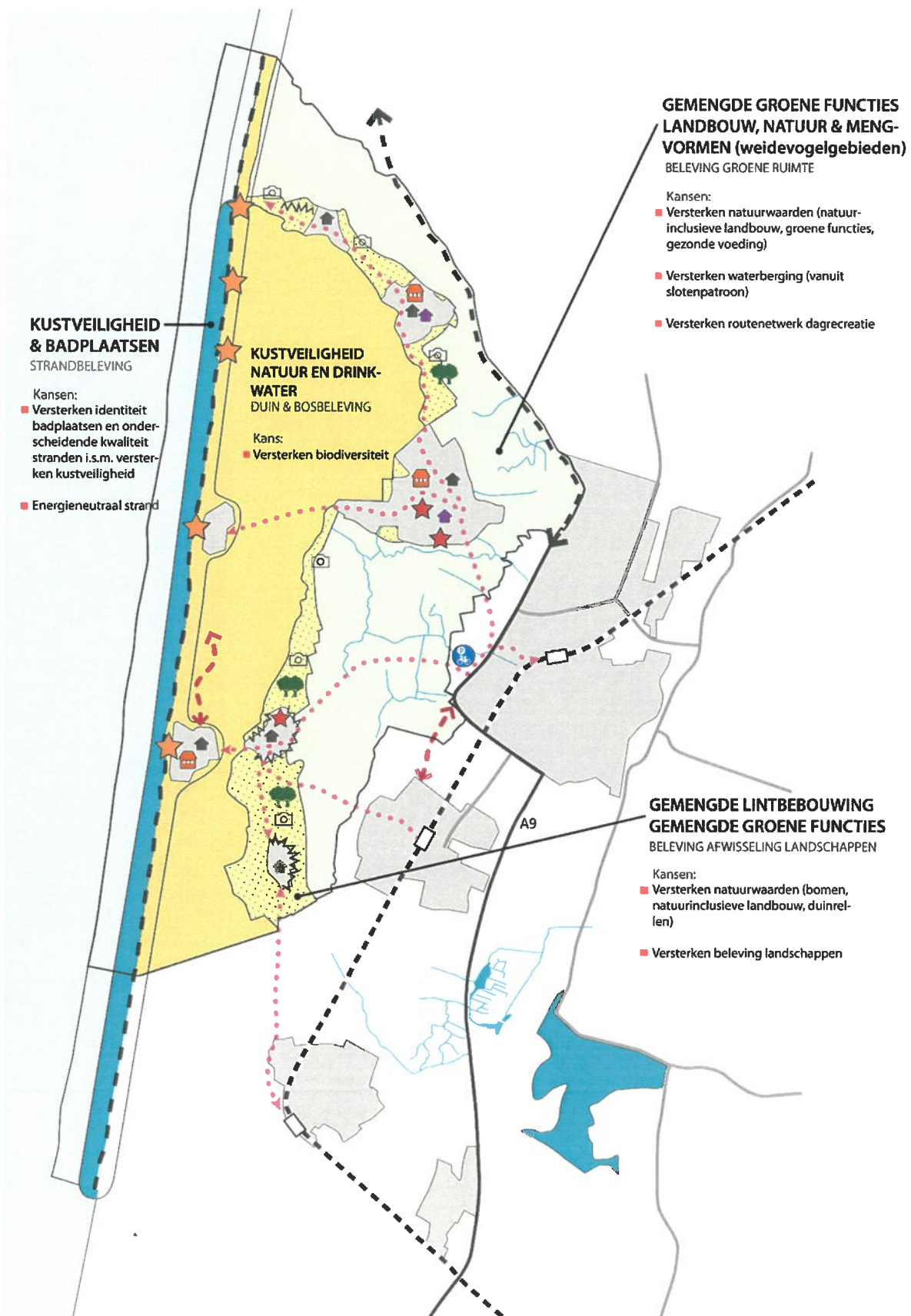
Woningbouw moet aansluiten bij de woningbehoefte, waarbij extra aandacht wordt besteed aan woningen voor starters, geschikte huisvesting voor ouderen en het bevorderen van doorstroming op de woningmarkt. Initiatieven voor nieuwe woonconcepten in de sfeer van autoluw wonen en wonen gericht op zorg voor elkaar worden als waardevolle aanvulling gezien op het huidige aanbod. In de kernen Schoorl, Bergen en Egmond aan Zee waar nu aanbieders zijn op het gebied van wonen en zorg nodigen we uit om ook vanuit of in de nabijheid van deze instellingen vernieuwende concepten te ontwikkelen die doorstroming op de woningmarkt bevorderen.

3. verbindingen

We vinden het belangrijk om vervoersvormen die duurzaam zijn en die bijdragen aan gezondheid zoveel mogelijk aan te moedigen. Daarnaast willen we zorgen voor gebruiksmogelijkheden van vervoer voor alle doelgroepen. De treinen naar de nabijgelegen treinstations van Castricum, Heiloo en Alkmaar moeten aansluiten op duurzaam en betrouwbaar vervoer naar de dorpen en naar de kust. Dit vraagt om innovatieve oplossingen, met deelfiets en OV, die flexibel zijn omdat de vervoersvraag gedurende de dag en door de seizoenen heen varieert. We gaan hierover in gesprek met de provincie, stichtingen, bedrijven en/of particulieren.



We willen het gebruik van de (elektrische) fiets aanmoedigen. We gaan in gesprek met de gemeente Alkmaar om het bestaande parkeerterrein bij de Meent in te richten als Park and Bike locatie. Een plek waar makkelijk van auto op (deel)fiets of shuttlebus kan worden overgestapt. Zowel voor een bezoek aan onze gemeente als aan de binnenstad van Alkmaar.

Naast deze Park and Bike locatie willen we ons fietspaden netwerk op enkele plekken aanvullen. Het gaat om de verbinding tussen Egmond aan Zee en Bergen aan Zee en in samenwerking met de buurgemeenten om een fietsroute vanaf Bergen, langs de Meent richting Heiloo.



LEGENDA

- ■ ■ Verbeter verkeersveiligheid A9
- ● ● Aansluitend OV/deelfiets vanaf treinstations
- — — Fietsverbinding of doorfietsverbinding
- Hoofdwegen
- N-wegen
- — Spoorweg

-  Kustveiligheid
Verbetering badplaatsen
Energie neutraal strand gebied
-  Onderscheidende kwaliteit stranden
-  Behoud & versterking, natuur & landschap, strand en duinen
-  Versterking binnenduinrand
-  Natuurinclusieve landbouw en waterberging
-  Aanplant loofbomen
-  Vergroten belevingswaarde
-  Behoud groene karakter en bestaande natuur-elementen
-  Versterk waterberging vanuit bestaande waterlopen
-  Verbetering dorpsranden
-  Beschermd dorpsgezichten

-  Woningbouw jongeren/ouderen
-  Versterken woonzorg aanbod
-  Voorzieningscentrum
-  Ontwikkeling tot park & bike locatie

Bijlagen

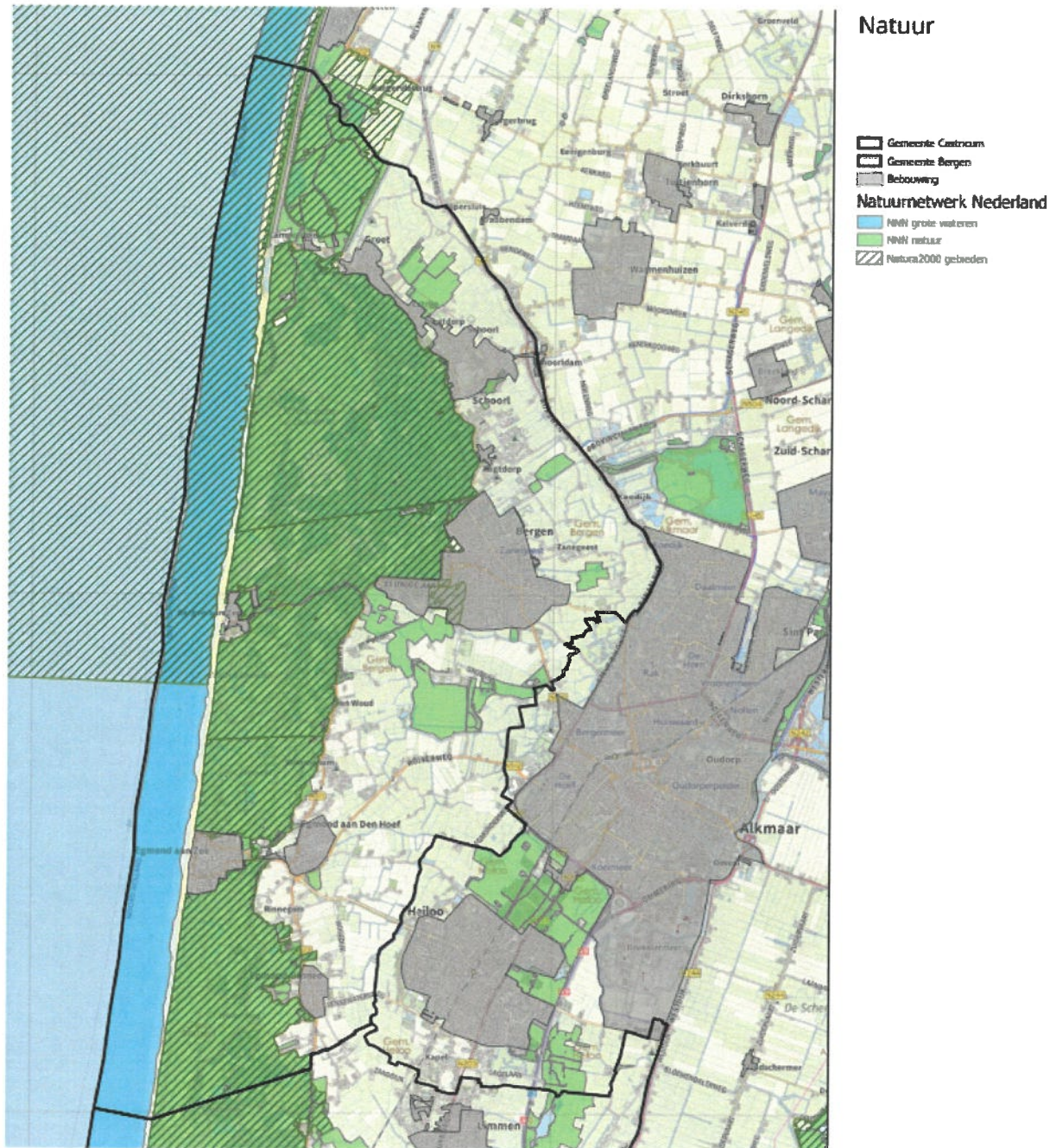
Beleidskaarten provincie Noord-Holland

- + Natura 2000, NNN-gebieden, PRV, kaart 4 Ecologie (juni 2019)
- + Weidevogelleefgebieden, PRV, kaart 4 Ecologie (juni 2019)
- + Grondwaterbeschermingsgebieden, Dataportaal provincie Noord-Holland (2013)
- + Stillegebieden, Dataportaal Provincie Noord-Holland (2013)
- + Bijzonder provinciaal landschap, ontwerp-omgevingsverordening (september 2020)

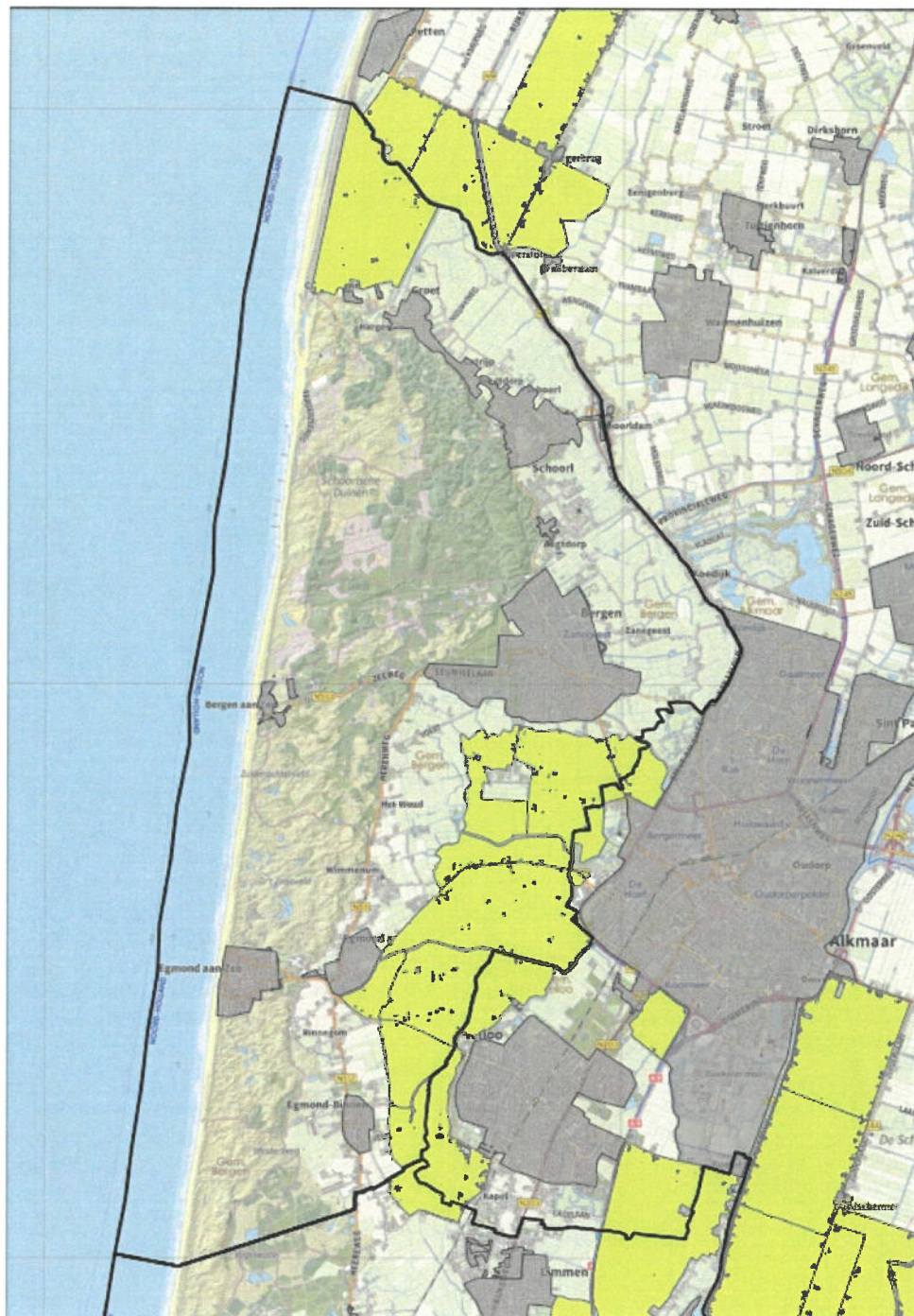
Waarden van de kernen

- + Kustdorpen Bergen aan Zee en Egmond aan Zee
- + Dorpen op de strandwal Groet, Schoorl, Bergen, Egmond aan den Hoef, Egmond-Binnen

Bijlage beleidskaarten provincie



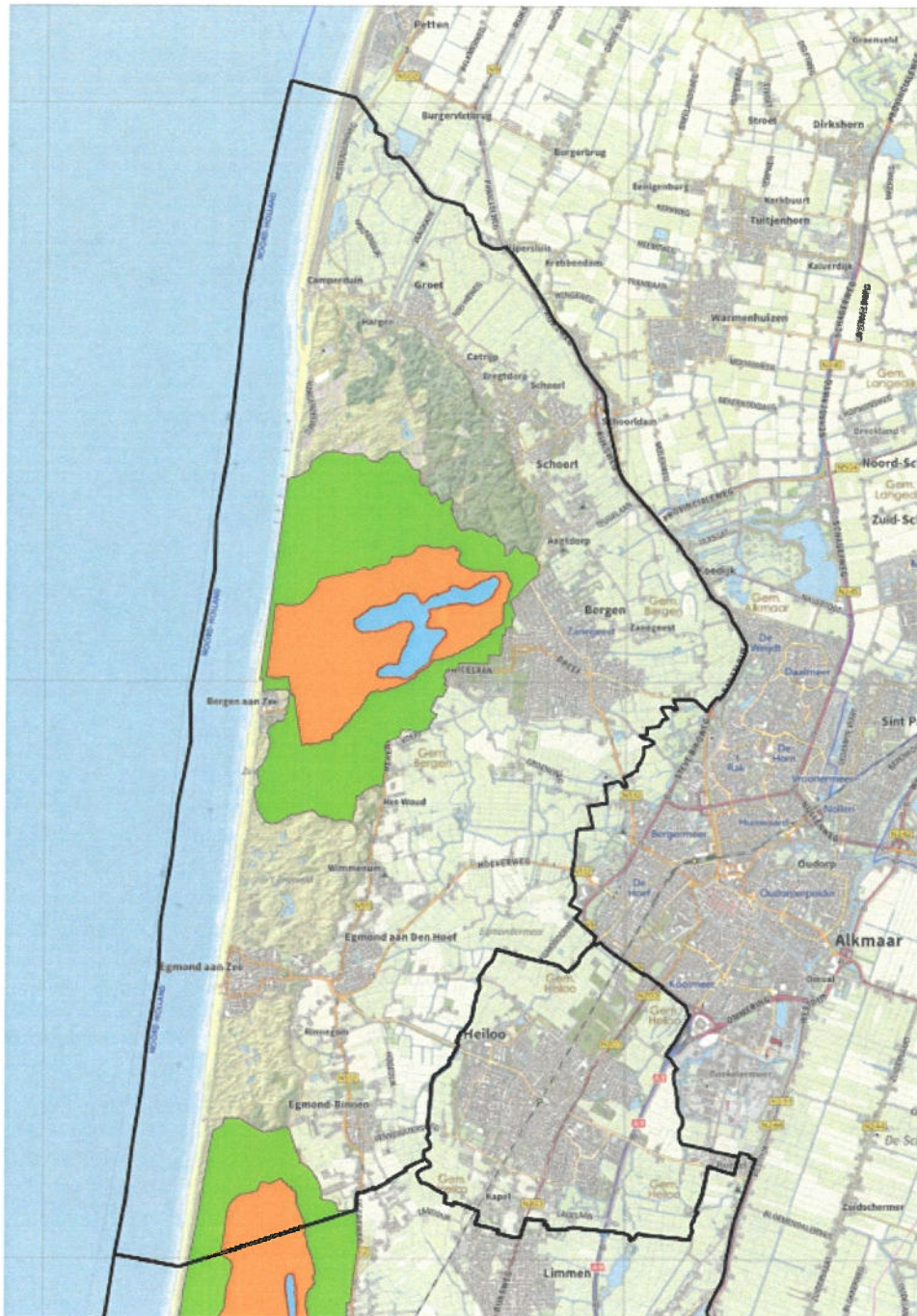
Ontwikkelingen in of in de omgeving van Natura 2000 gebieden mogen de natuurwaarden in deze natuurgebieden niet wezenlijk aantasten. Alleen als er een groot maatschappelijk belang is, kunnen daar uitzonderingen op worden gemaakt. Binnen de overige natuurgebieden die horen bij het Natuur Netwerk Nederland is de natuurfunctie de belangrijkste functie. Gebruik en beheer van deze gebieden mag niet in strijd zijn met deze functie.




Weidevogel beschermingsgebieden

- Gemeente Castricum
- Gemeente Bergen
- Bebouwing
- Weidevogelleefgebied

In weidevogelleefgebieden staat het behoud van het leefgebied van de weidevogels centraal. Aanleg van wegen of paden die verstoring kunnen veroorzaken staan op gespannen voet hiermee. Ook aantasting van de openheid door bijvoorbeeld opgaande beplanting is hier niet gewenst omdat roofvogels die zich daarin ophouden een gevaar vormen voor jonge weidevogels. Voor verlies van weidevogelleefgebied gelden compensatieverplichtingen.



Grondwater- bescherming

-  Gemeentegrenzen
-  Grondwaterbeschermingsgebied I
-  Grondwaterbeschermingsgebied II
-  Waterwingebied

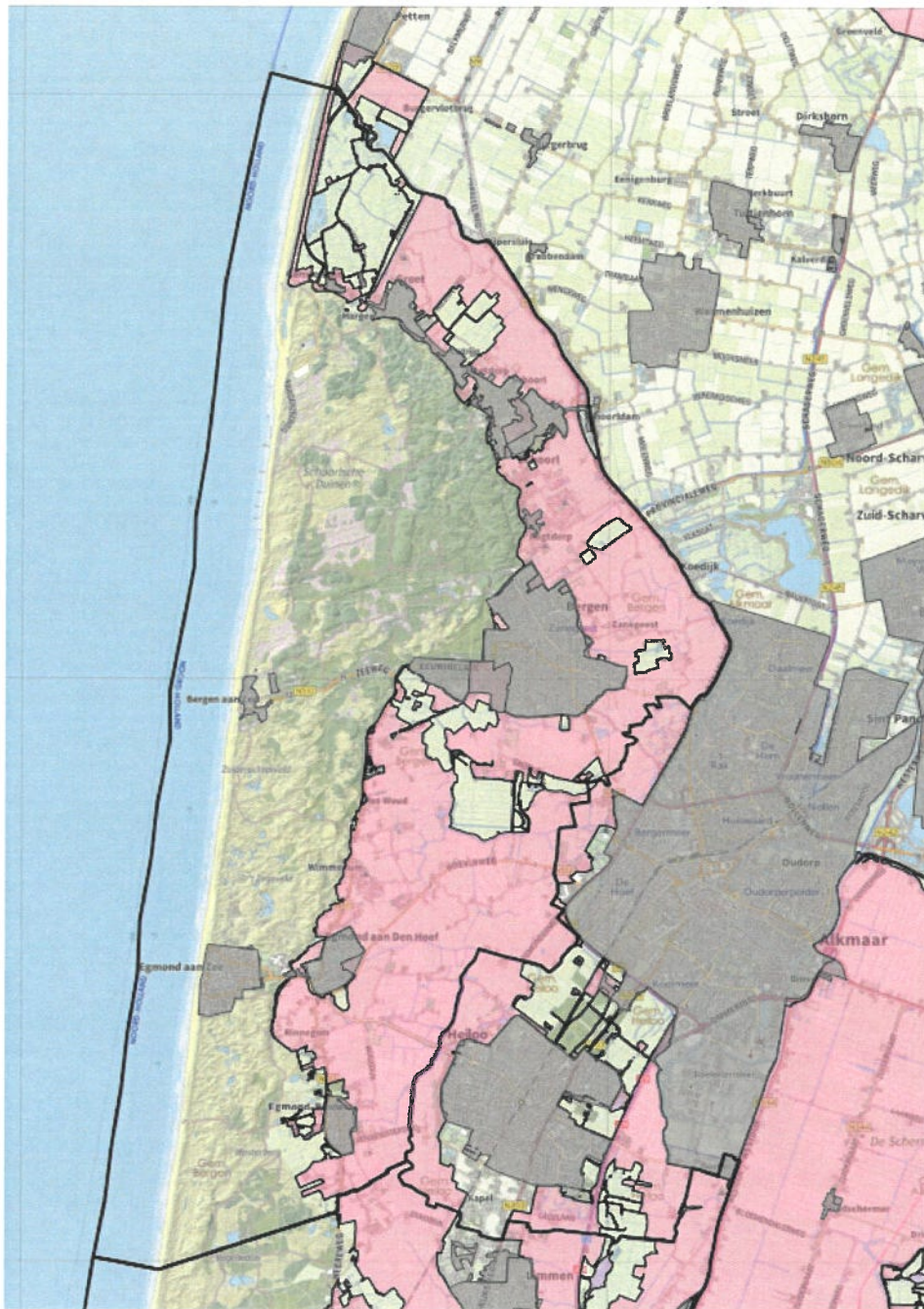
De grondwaterbeschermingsgebieden zijn aangewezen om de kwaliteit van grondwater te beschermen in verband met waterwinning. Activiteiten in deze gebieden mogen de kwaliteit van het grondwater niet aantasten.



Stiltegebieden

- Gemeente Castricum
- Gemeente Bergen
- Bebouwing
- Stiltegebieden**
- 12, Petten
- 15, Schoorlse Duinen
- 18, Bergenmeer e.o.
- 19, Duingebied Bergen-Egmond
- 22, Duingebied Egmond-Binnen
- 25, Duingebied Castricum

In stiltegebieden is stilte een belangrijke waarde. In stiltegebieden zijn geluiden toegestaan die bij het gebied horen. Bij agrarische gebied kan dat bijvoorbeeld het geluid van een tractor zijn. Activiteiten die lawaai produceren worden geweerd. Alleen bij uitzondering kan hiervan gemotiveerd worden afgeweken.



Bijzonder Provinciaal Landschap

- Gemeente Cadzand
- Gemeente Buiten
- Artikel 6.1.2 Bijzondere Provinciale Landschap
- Rekenwoning

In het Bijzonder Provinciaal Landschap Noord-Kennemerland zijn hoge tot zeer hoge cultuurhistorische en landschappelijke waarden aanwezig. Kernkwaliteiten zijn het kleinschalige en bosrijke karakter van de strandwal en duinzoom. Behoud van de karakteristieke overgang van duinzoom/strandwal naar strandvlakte, de doorzichten, oude landgoederen en bosgroeiplaatsen staat centraal. Daarnaast is de aardkundige waarde in de duinzoom bij Egmond-Binnen van belang en de grillige verkaveling en de kleine droogmakerijen in de strandvlakte.

Bijlage de waarden van de zeven kernen

Kustdorpen

Bergen aan Zee

- + kleinschalige familie badplaats
- + overwegend lage kleinschalige bebouwing
- + historische koloniehuisen
- + badplaats boulevard
- + in Engelse landschapsstijl ontworpen recreatiedorp
- + omringd door en verbonden met de natuur
- + horecavoorzieningen en zee aquarium

Egmond aan Zee

- + levendige badplaats met een vissershart
- + overwegend kleinschalige bebouwing, uitgezonderd de boulevard
- + badplaats boulevard
- + de vuurtoren en Prins Hendrikstichting als bijzondere kwaliteit
- + stevige toeristische economie
- + centrum met horecavoorzieningen en winkels
- + sportvoorzieningen

Dorpen op de strandwal

Groet

- + kleinschalig en gemoedelijke dorpse kern rondom historisch kerkje
- + Hoogste punt van Noord-Holland en hoogste duin van Nederland
- + typerende lintbebouwing met stolpen langs de Heereweg
- + horecavoorzieningen en winkels
- + sportvoorziening

Schoorl

- + hoog klimduin, onderdeel van de hoogste en breedste duinen van Nederland
- + woon- en recreatiedorp met veel recreatieparken
- + groen hart
- + typerende lintbebouwing in het hart aaneengesloten, meer perifeer met doorzichten naar de open polder
- + omgeving hervormde kerk als bijzondere kwaliteit
- + oorspronkelijke agrarisch karakter afleesbaar aan stolpboerderijen
- + buitencentrum van SBB als speelvoorziening en startpunt voor tochten
- + centrum met horecavoorzieningen en winkelstraat
- + zorgvoorzieningen

Bergen

- + beschermd dorpsgezicht met ruïnekerk en monumenten in het hart van het dorp
- + kunstenaarsdorp en –klimaat, musea, galerieën en culturele evenementen
- + veel variatie in woonwijken
- + bijzondere waarde van het beschermd dorpsgezicht park Meerwijk (A'damse school), landschappelijk, cultuur- en architectuurhistorische waardevol Tuindorp, Westdorp, van Reenenpark en Geestbuurt met villa's in krachtige groene opzet en karakteristieke naoorlogse woonwijk De Nessen
- + groen, bos en bomenrijk dorp met veel lanen
- + gevarieerd aanbod aan voorzieningen, centrum met horeca en winkels en exclusieve uitstraling
- + bovenlokale voorzieningen zoals sportvoorzieningen, een zwembad, zorgvoorzieningen, voortgezet onderwijs

Egmond aan den Hoef

- + historisch dorp van schilders en de Heren van Egmond
- + beschermd dorpsgezicht met slotkwartier in het hart van het dorp
- + lintbebouwing Herenweg en Julianaweg met diverse karakteristieke panden
- + woonkern met enige voorzieningen o.m. voor sport
- + bedrijventerrein

Egmond-Binnen

- + kleinschalige dorpskern met een abdij
- + overwegend kleinschalige bebouwing
- + Abdijlaan met bomen
- + bijzondere cultuurhistorische waarde van de Adelbertus akker
- + woonkern met enkele voorzieningen